

厚朴提取物

—和厚朴酚/厚朴酚/总酚

公司：西安天本生物工程有限公司

电话：029-88341709 /029-88341708

传真：029-88341870

网址：<http://www.tianbensw.com>

地址：陕西西安高新区沣惠南路 34 号摩尔中心 A 幢

厚朴提取物

原料来源 Raw Material Source

木兰科厚朴 *Cortex Magnoliae Officinalis* 的干燥干皮、根皮及枝皮提取物。本公司优选湖南厚朴原料每年6-10月份采摘，剥取根皮及枝皮处理之后进行提取。



产品概况 Product Overview

中文名称：厚朴提取物

英文名称：Magnolia Bark Extract

拉丁名称：*Cortex Magnoliae Officinalis*.


产品性状：棕黄色至类白色粉末 气香 味苦

主要成分：厚朴酚 Magnolol, 和厚朴酚 Honokiol, 总酚 Magnolol+Honokiol

主要规格：厚朴酚 10%-98%; 和厚朴酚 2%-99%; 总酚 10%-98% (50% 90% 98%)

检测方法：高效液相 (HPLC)

提取溶剂：乙醇和水

		
和厚朴酚50%	厚朴酚90%	和厚朴酚98%
		
厚朴总酚90%	厚朴总酚98% (厚朴酚: 和厚朴酚1:1)	1-2戊二醇 常温 98%总酚: 溶剂5:1

厚 朴 酚

分 子 式: C₁₈H₁₈O₂



分子结构式:

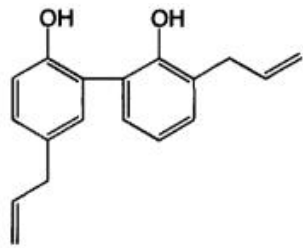
分 子 量: 266.33400

CAS 编 号: 528-43-8

熔 点: 99 - 101°C

和厚朴酚

分 子 式: C₁₈H₁₈O₂



和厚朴酚 (Hokolol)

分子结构式:

分子量: 266.33400

CAS 编号: 35354-74-6

熔点: 87.5°C

主要应用领域:

<p>实拍产品正面 实拍产品背面</p>		
<p>日化产品</p>	<p>食品</p>	<p>保健食品</p>
<p>医药</p>	<p>兽药/渔药方面</p>	

建议添加量 Recommended Dosage

使用时根据其拟添加的对象特点采用合适的添加方法.

化妆品及日化 0.05%-6%

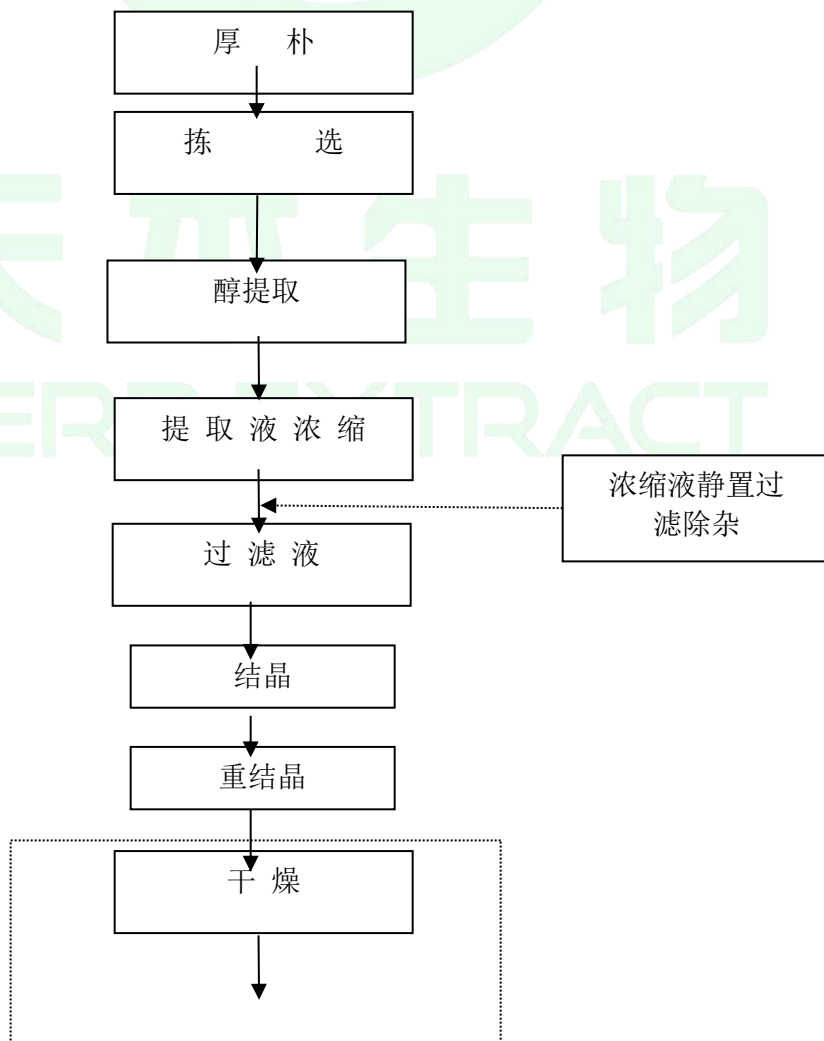
保健品及医药每次 0.01-10mg/kg

厚朴提取物工艺流程图 Flow Chart

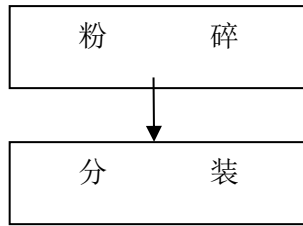
厚朴工艺规程图

符合内控质量标准

选出杂质



粉碎粒度80目



外观整洁、无污染

厚朴标准化提取物质量标准Standards

标准名称	厚朴质量标准		版本号	A
标准编号	TB-ZY-ZL-ST-005		颁发部门	质量部
编制人		审核人	批准人	
编制日期		审核日期	批准日期	

- 目的:** 本标准适用于以厚朴为原料经提取而成的各规格的厚朴生产制造和市场流通。
- 范围:** 标准规定了厚朴的检验方法、规格指标和标签、包装、运输、贮存要求。
- 质量要求:**

表1 感官要求

项目	规格要求	检验方法
色泽	棕黄色至类白色粉末	目测
气味	气香、味苦	目测
外观	均匀、无可见异物的粉末	目测

表2 理化要求

项目	指标	检验方法
干燥失重(105° C 3H) ≤	5.0%	CP2015版四部通则 0831
炽灼残渣 ≤	5.0%	CP2015版四部通则 2302
堆积密度	紧密度(g/100ml)	45~65 USP36 616
	松密度(g/100ml)	60~80 USP36 616
粒度(80目筛的通过率, %) ≥	95	CP2015版四部通则0982
铅(以Pb计) / (ppm) ≤	1	GB 5009.12
砷(As) / (ppm) ≤	2	GB 5009.11

汞（以Hg计）/（ppm）≤	0.5	GB 5009.17
镉（以Cd计）/（ppm）≤	0.3	GB 5009.15
重金属[以Pb计/（mg/kg）]≤	10	GB 5009.74
指标成分含量（%）≥	厚朴酚（10-98）、和厚朴酚（2-99）、总酚（10-98）	TB-QB-005A

表3 微生物要求

项目	指标	检验方法
细菌总数/（cfu/g）<	1000	GB 4789.2
霉菌及酵母菌数/（cfu/g）<	100	GB 4789.15
大肠杆菌	不得检出	GB 4789.3
沙门氏菌	不得检出	GB 4789.4
金黄色葡萄球菌	不得检出	GB 4789.10

4. 控制要求

4.1 包装

包装材料应符合GB 4806.1食品安全国家标准 食品接触材料及制品通用安全要求。

4.2 标签

包装标签上应标明：产品名称、批号、规格、净含量、执行标准、生产厂名、厂址、产地、生产日期、保质期、贮存条件。

4.3 运输

运输时必须轻装轻卸，不得与有毒、有害、有异味、易污染物品混装载运，严防挤压、雨淋、暴晒。

4.4 贮存

产品应贮存于阴凉、干燥的仓库中。避免与有毒、有害、易腐、易污染等物品一起堆放。

4.5 保质期

在符合规定的贮运条件、包装完整、未经开启封口的情况下，保质期为24个月。

附录：厚朴对照图谱

